

神戸大学海事科学研究科附属多機能練習船「海神丸」による
別府湾海域海洋底探査について

海神丸は海技士養成練習船として毎年度の学生海技士実習を担う教育活用と共に、災害時支援活用、研究活用を目的とした多機能練習船としての使命を帯びています。

災害支援活動の一環として能登半島沖地震の際は、半島沖海洋底の隆起・沈降度合いを示すことを目的とした調査を行い、そのデータの一般公開も行っています。こちらの紹介は海事科学研究科 web ページメニュー”神戸大学海事科学研究科附属練習船「海神丸」による海洋底探査データの公開”をご覧ください。

この度は研究活用の一環として、神戸大学海事科学研究科・海洋底探査センターが協力し別府湾海域海洋底探査を行いました。多機能練習船海神丸が挑戦する研究活動の一環として、探査航海時の経緯（日時・風向・風力・天候）や探査航海時の側線（航路）を紹介申し上げます。探査データについては神戸大学の知見であるため、まだ公表はできない状況ですが、海神丸活用や探査結果に興味のある方は研究科に御連絡下さい。

令和7(2025)年度 春季探査航海報告

<実施期間：令和8年2月2日(月)～2月6日(金)>

阪神港神戸区～瀬戸内海～別府湾～瀬戸内海～阪神港神戸区

・阪神港神戸区

神戸大学深江キャンパスポンド発：2月2日 0945

神戸大学深江キャンパスポンド着：2月6日 0850

<航海時間> 72時間25分

<航走距離> 675.2海里

<燃料消費> 主機 8018ℓ 発電機原動機 3383ℓ

<清水使用量> 10.9トン

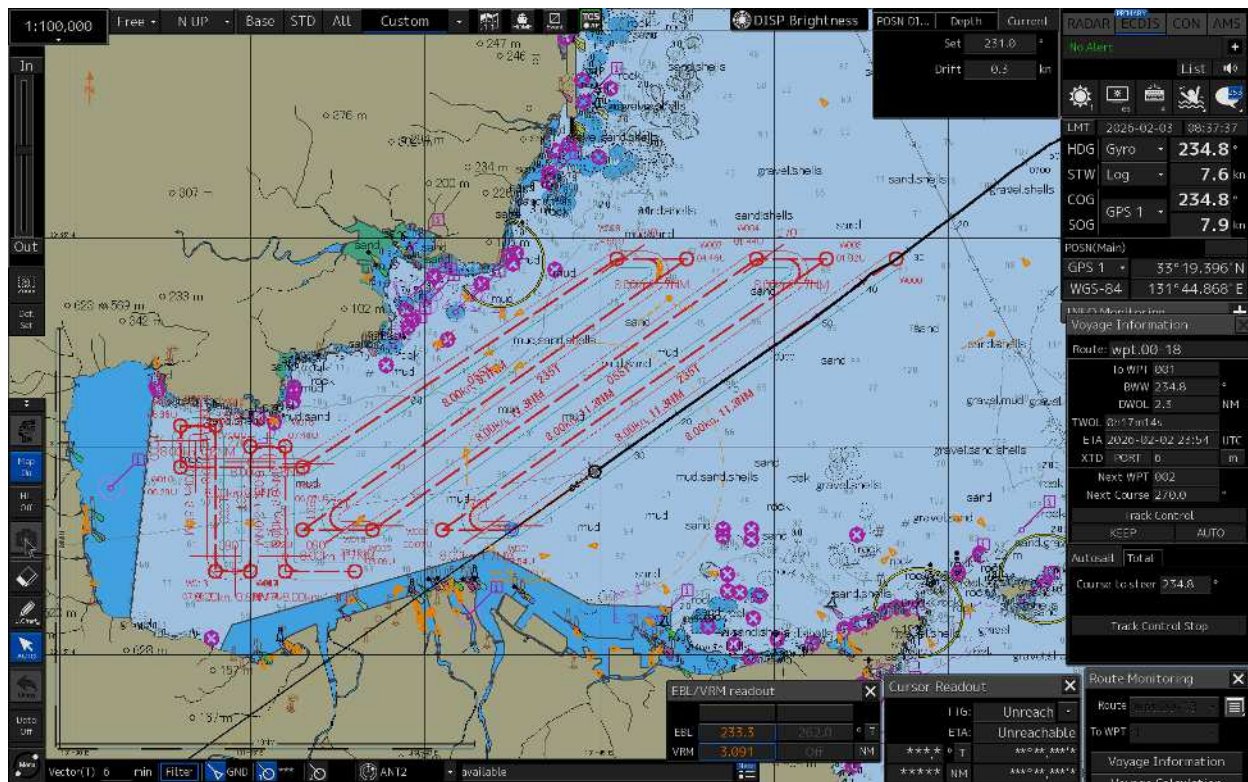
<錨泊時間> 22時間40分

<乗船者> 総員15名(乗組12名 研究者3名)

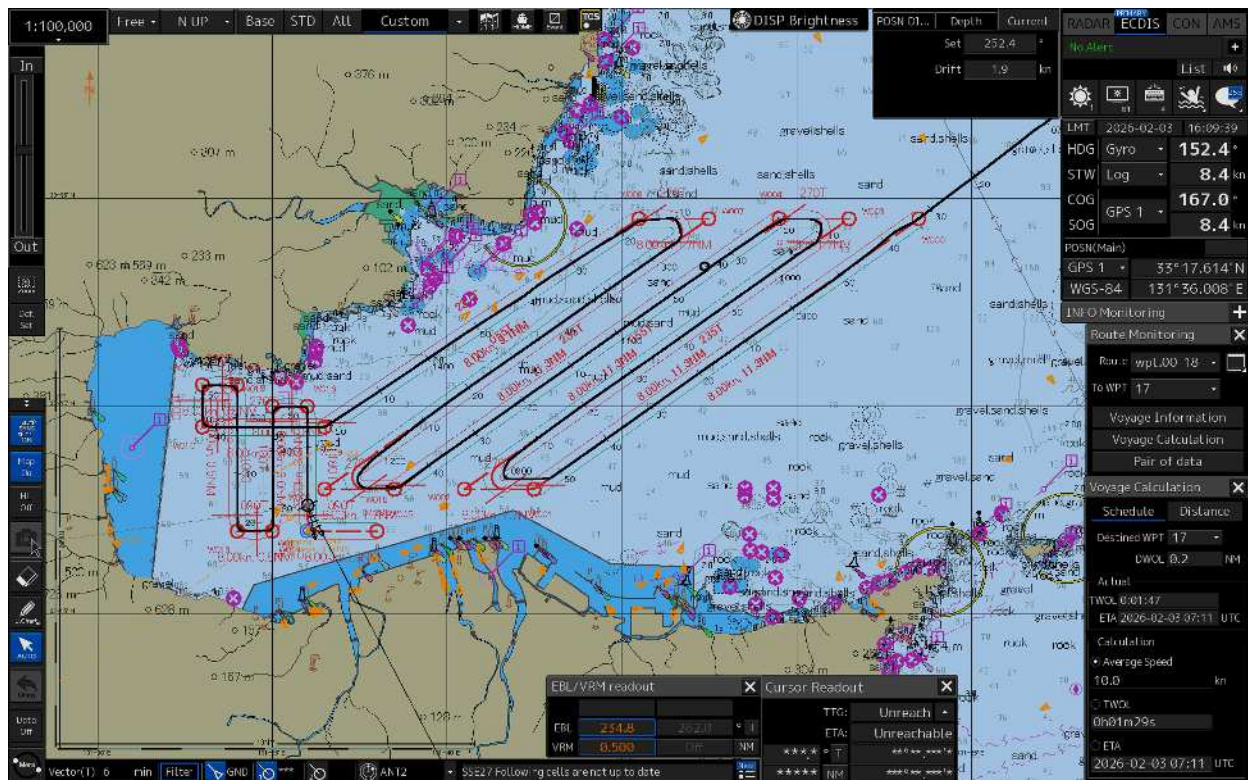
日付及びイベント事項	時間	航程	風向	風力-kt	天候
2026/2/2 0945 深江 出港	0800		West	2-5	bc
	0900		SW	3-9	bc
	1000	1.0	SW	5-15	bc
1135～1158 明石海峡航路通峡	1100	10.6	West	4-11	bc
34-37.5N 134-58.6E	Noon	10.4	West	4-12	bc
	1300	8.8	West	5-18	bc
	1400	8.7	WSW	5-18	bc
	1500	8.8	West	5-16	bc
1633 備讃瀬戸東航路 IN	1600	8.8	WNW	5-17	bc
	1700	8.4	West	6-22	c
	1800	8.8	West	5-18	r
	1900	9.0	NW	6-20	c
2011 備讃瀬戸北航路 OUT	2000	8.8	NW	5-17	bc
	2100	8.7	NW	5-15	bc
	2200	8.9	NW	6-23	bc
2343 来島海峡航路 IN	2300	9.0	NW	5-16	bc
2026/2/3 0030 来島海峡航路 OUT	M.N.	10.4	WNW	5-18	bc
	0100	11.1	NW	4-11	bc
0225 釣島灯台通過	0200	11.3	NNW	3-9	bc
0329 伊予青島灯台通過	0300	11.8	North	4-11	bc
	0400	10.9	NW	3-10	bc
	0500	9.9	North	4-12	bc
0645 探査開始 CTD 投下	0600	8.8	NNW	5-19	bc

0730 測線開始	0700	7.1	NW	5-17	bc
	0800	7.5	NW	6-20	bc
	0900	8.1	NW	5-15	b
	1000	8.2	NW	5-15	bc
	1100	8.0	NW	4-13	bc
33-18.8N 131-38.0E	Noon	8.3	NW	4-12	bc
	1300	8.0	North	3-9	bc
	1400	8.2	NE	2-4	bc
	1500	8.2	ESE	4-14	bc
1625 測線終了	1600	8.0	East	4-11	bc
1655 仮泊 別府沖	1700	8.4	ENE	2-6	bc
	1800		East	1-3	bc
	2000		NW	4-11	bc
	2200		NW	2-4	bc
2026/2/4	M.N.		SSW	3-8	bc
	0200		NW	3-9	bc
	0400		NW	2-6	bc
0640 抜錨 別府沖	0600		SW	2-4	bc
0715 測線開始	0700	2.1	SW	2-4	bc
	0800	8.0	South	3-8	bc
	0900	8.0	SW	3-7	bc
	1000	7.7	SW	3-7	bc
	1100	8.0	SW	3-7	bc
33-22.6N 131-43.6E	Noon	8.5	SSE	2-4	bc
	1300	8.3	East	2-6	bc
	1400	7.9	ESE	3-9	bc
	1500	8.3	East	3-9	bc
	1600	8.5	NE	3-9	bc
1700~1705 XBT 投下	1700	8.3	East	2-6	bc
1815 測線終了 1820 測線開始	1800	7.8	East	2-5	bc
	1900	8.4	South	1-1	bc
	2000	8.4	SW	1-3	bc
	2100	8.2	South	2-4	bc
	2200	8.7	SW	3-7	bc
	2300	8.8	SW	3-8	bc
2026/2/5	M.N.	8.8	West	2-6	bc
	0100	8.8	SSW	3-9	bc
	0200	8.5	SW	3-9	bc
0315 測線終了 探査終了	0300	8.4	SW	2-5	bc

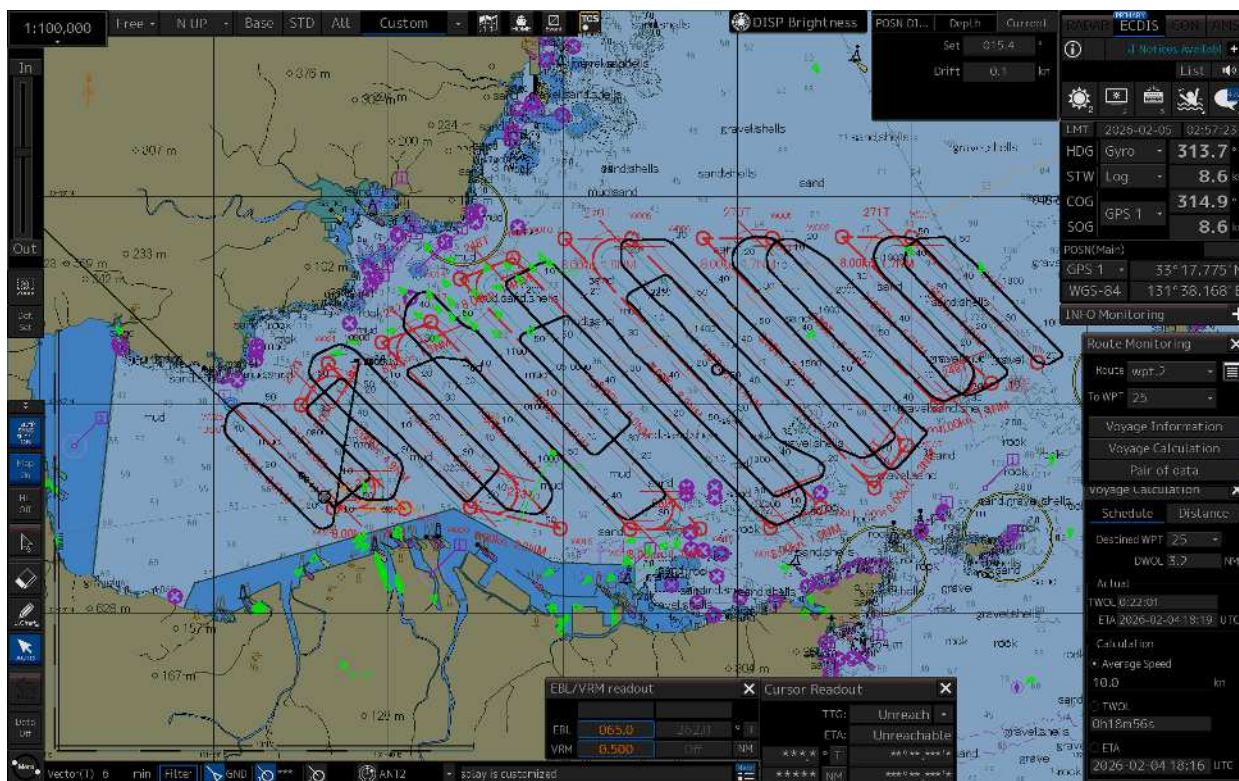
	0400	9.8	NW	3-7	bc
0510 佐田岬灯台通過	0500	9.8	SW	2-5	bc
	0600	9.8	SE	1-1	bc
	0700	9.2	East	2-4	bc
	0800	10.4	East	3-10	c
0938 釣島灯台通過	0900	10.6	SE	2-4	c
	1000	10.6	SE	3-9	c
1151 来島海峡航路 IN	1100	9.5	SSW	3-10	c
34-09.6N 132-57.2E	Noon	10.6	WSW	3-9	c
1233 来島海峡航路 OUT	1300	12.0	NW	2-6	c
	1400	12.3	NW	1-3	c
1505 備讃瀬戸南航路 IN	1500	12.6	SE	1-3	c
	1600	14.2	SW	3-7	bc
1755 備讃瀬戸東航路 OUT	1700	14.3	NE	3-7	bc
	1800	13.0	SE	2-5	bc
	1900	12.5	SE	3-7	bc
2047～2103 明石海峡航路通峡	2000	12.4	SSE	2-4	bc
	2100	11.5	NE	2-5	bc
	2200	11.3	ENE	1-3	bc
2300 仮泊 深江沖	2300	5.9	ENE	2-5	bc
2026/2/6	M.N.		NE	2-4	bc
	0200		NE	2-6	bc
	0400		NNE	1-3	bc
	0600		NE	2-6	bc
	0700		East	2-6	c
0755 抜錨 深江沖	0800	0.2	SE	2-4	c
0850 入港 深江	0900	3.4	NE	1-1	c



2026年2月3日 測線開始時 パート1



2026年2月3日 測線終了直前 パート1



測線終了時 パート 2&3



全測線航跡